

Ku 798
1966

**NEUE
BERLINER
GALERIE**

**NEUE GRAFIK
AUS DER REPUBLIK IRAK**

MINISTERIUM FÜR KULTUR
29. SEPTEMBER BIS 30. OKTOBER 1966

Die moderne grafische Kunst des Irak ist die jüngste Sparte in der Kunst trotz deren alter Traditionen, die bis in das Altertum der Weltgeschichte hineinreichen. Bis heute werden in der heiligen islamitischen Stadt Kherbela (ungefähr 100 km von Bagdad entfernt) Verse aus dem Koran oder die einfachen Bilder von Minaretten mit Druckstöcken, die manchmal bis ins 7. Jahrhundert zurückreichen, auf Stoff gedruckt. Vor einiger Zeit entwickelte sich das Zentrum, und die Stein- und Holzdrucke wurden im Mittleren Osten äußerst populär. Die moderne grafische Kunst des Irak reicht nicht weit zurück. Es sind jetzt vier Jahre vergangen, seit auf Ersuchen der irakischen Regierung der polnische Künstler Prof. Roman Artymowski die Klassen für grafische Kunst an der Akademie der Schönen Künste in Bagdad gründete. Diese Klassen, die nur eine Ergänzung zum Malstudium sind, gestatten den Studenten, sich Kenntnisse in allen grafischen Techniken anzueignen, vom Gravieren über den Holzschnitt bis zu den verschiedenen Arten der Lithografie. Die Ausstellung zeigt die Arbeiten junger Künstler von der Akademie der Schönen Künste in Bagdad. Trotz der kurzen Tradition haben die irakischen Grafiker schon in vielen Ländern ausgestellt. Darunter auf der Biennale der spanischen und arabischen Länder in Ibiza, 1964, und auf der Internationalen Buchkunstaussstellung 1965 in Leipzig. Diese ist die erste eigene Ausstellung irakischer grafischer Kunst außerhalb des Irak und, nach der „Ausstellung der grafischen Kunst“ in Bagdad (Juni 1966), die erste Konfrontation der jungen arabischen Künstler mit der europäischen Kunst und mit der sachkundigen Öffentlichkeit der DDR. Die Ausstellung wurde in Zusammenarbeit mit dem Generalkonsulat der Deutschen Demokratischen Republik in der Republik Irak, der irakischen Akademie der Schönen Künste und dem Ministerium für Volksbildung in Bagdad zusammengestellt.

MAHDI MOUTTASHAR / ARABER

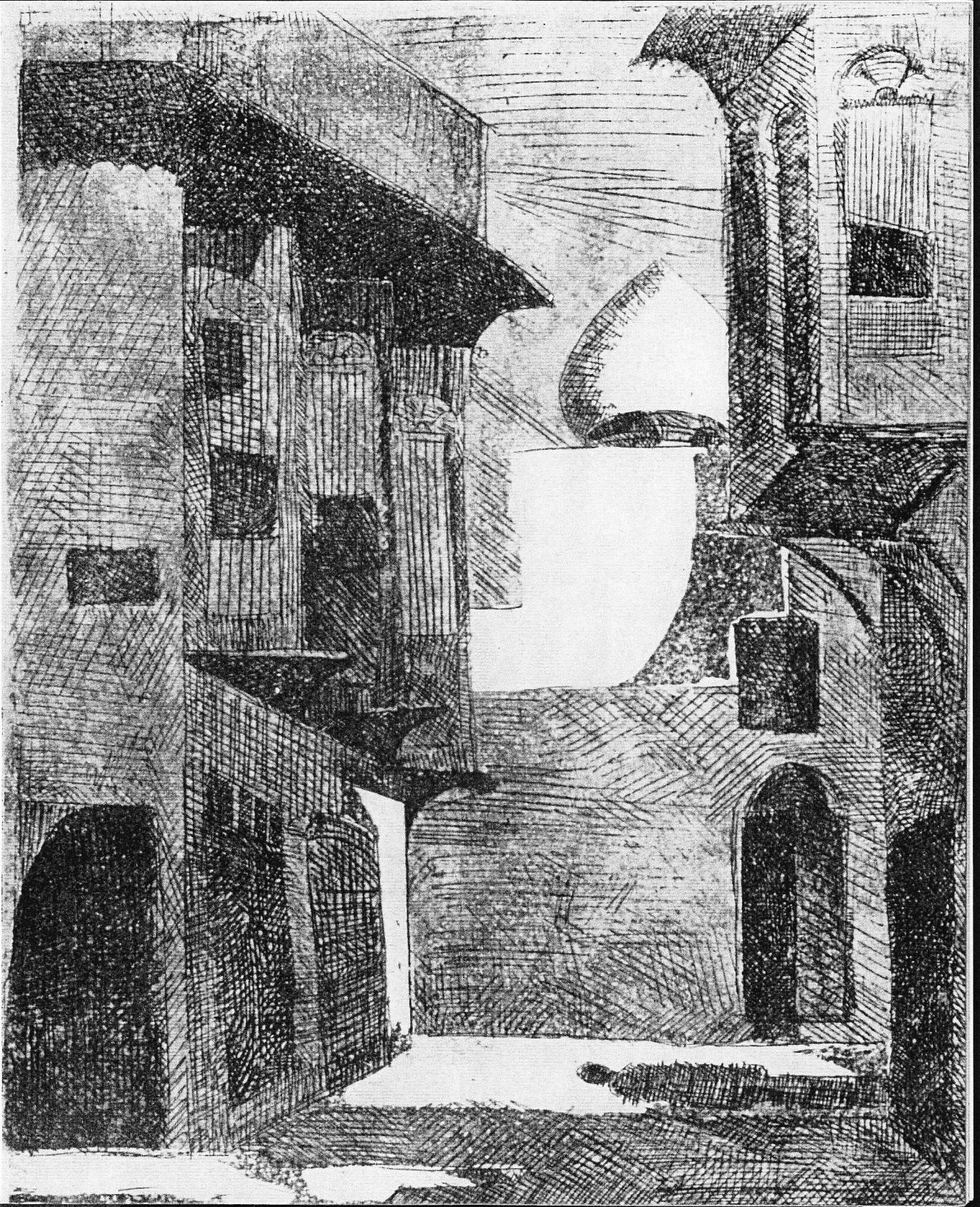




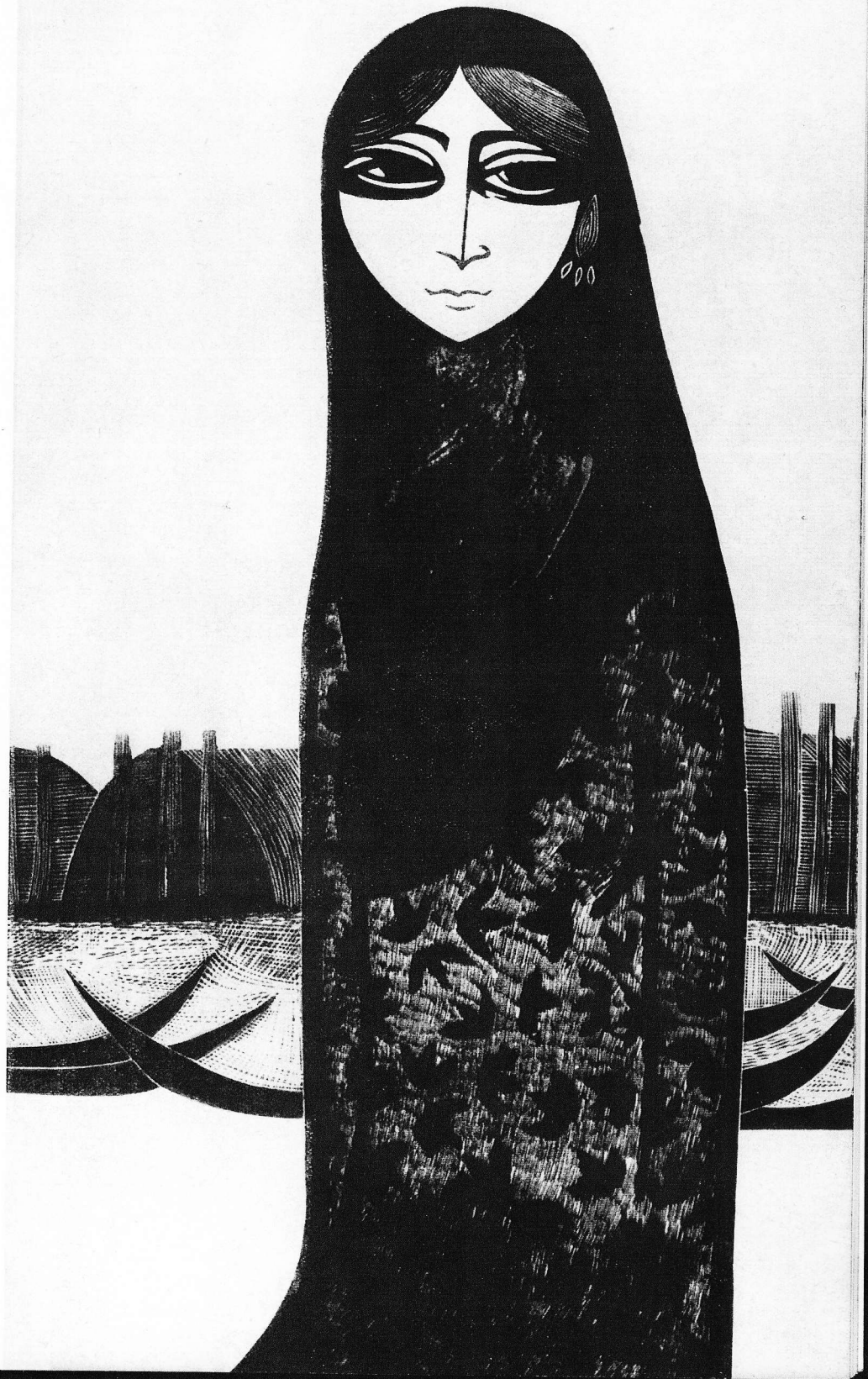
SALEM AL DABBAH / IM CAFE

FATAH AL HADAD / BAGDAD





RAFA AL NASIRI / JUNGES MÄDCHEN AUS DEM SUMPFBLAND

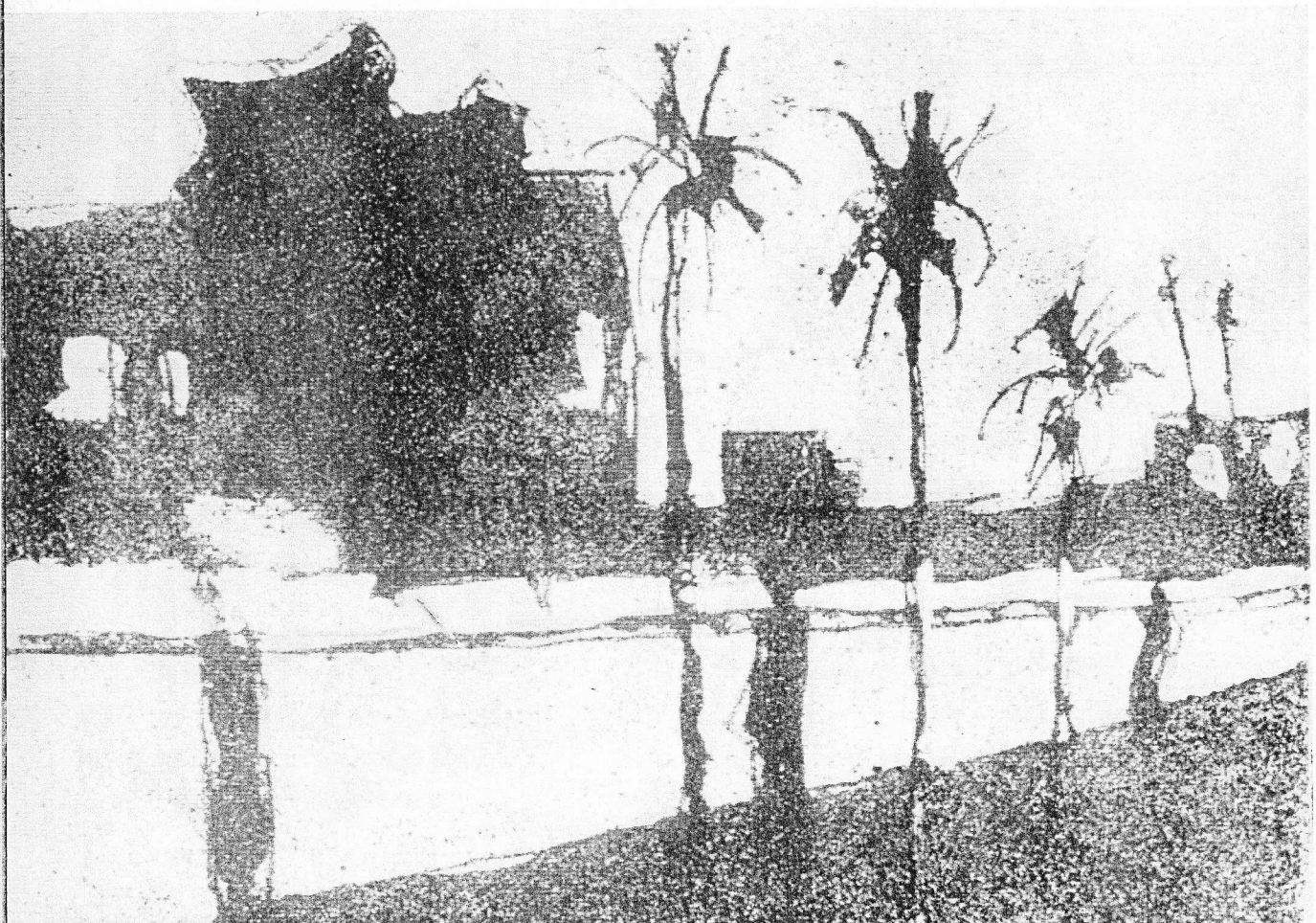


ALI AHMED / PFERDEVERKAUF - YAHYA AL SHAIKH / ARABER



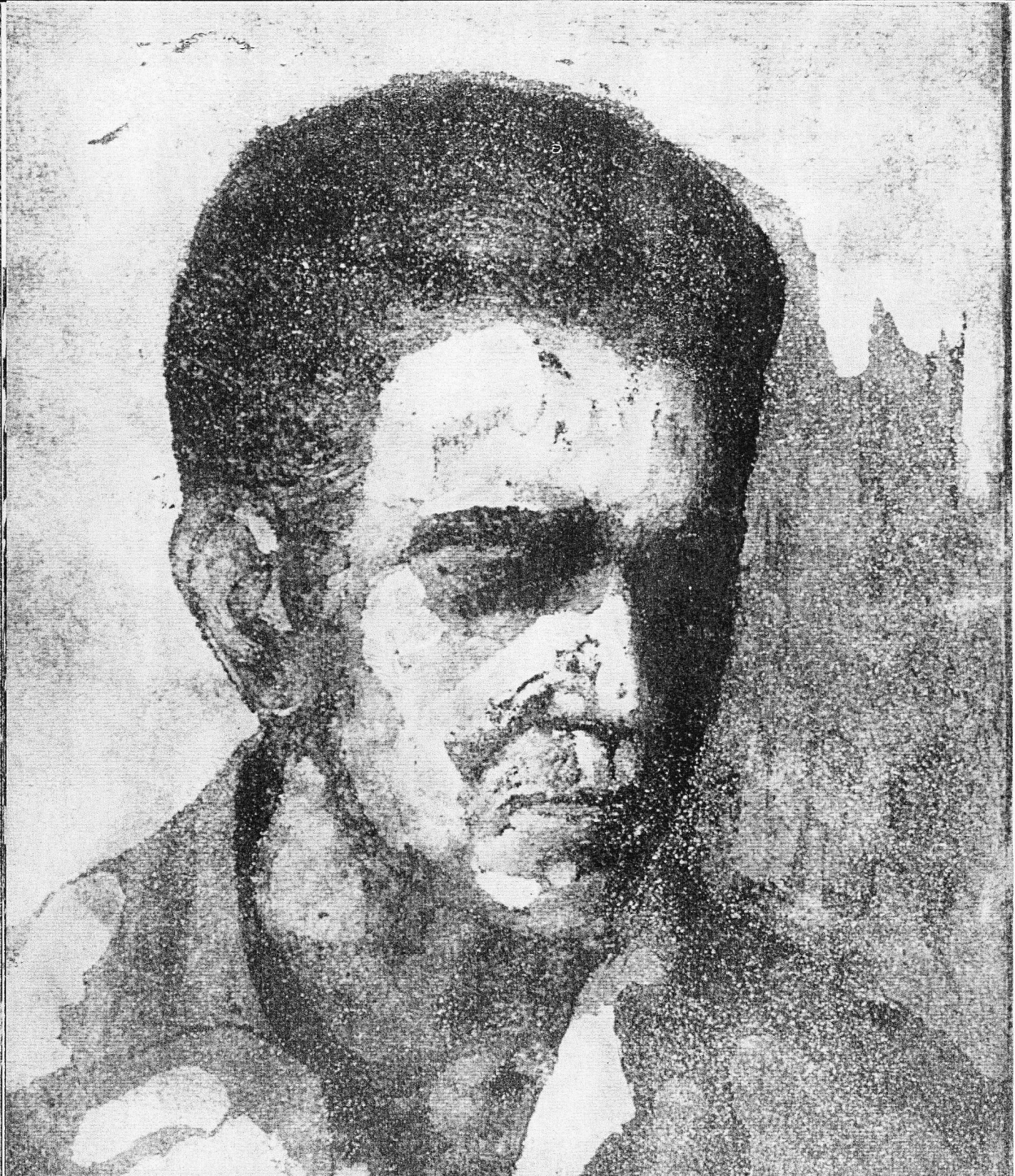


RAKAN AL HAMATANI / LANDSCHAFT



LAYTH AL KAFFAF / PORTRAT





HASHIM SAMARCHI / GESICHT - GHALIB NAHI / AKT





FOWZI RAFIQ / PORTRAT

ALI Ahmed

- 1 Wache
Radierung 1966 22×19 cm
- 2 Traum
Lithographie 1966 20×25 cm
- 3 Pferdeverkauf
Kupferstich 1966 13×19 cm
- 4 Markt
Radierung 1966 24×16 cm
- 5 Leben in der Einöde
Radierung 1966 20×16 cm
- 6 Markt
Radierung 1966 20×16 cm
- 7 Leben in der Wüste
Radierung 1966 19×27 cm

MAHMOOD Ali

- 8 Kirche
Holzschnitt 1965 14×10 cm
- 9 Landschaft
Holzstich 1965 9×13 cm
- 10 Alt-Bagdad
Holzstich 1965 13×11 cm.
- 11 Altes Haus
Holzstich 1965 12×11 cm
- 12 Selbstbildnis
Holzstich 1965 25×17 cm
- 13 Drei Mädchen
Radierung 1965 24×15 cm
- 14 Dattelpalmen
Radierung 1965 16×24 cm
- 15 Der Süden
Aquatinta 1965 16×24 cm

MYASER Ali

- 16 Porträt
Linolschnitt 1965 21×15 cm

17 Alt-Bagdad
Lithographie 1966 25×20 cm

18 Alt-Bagdad
Lithographie 1966 23×16 cm

FARID Asad

19 Straße in Bagdad
Lithographie 1965 25×20 cm

ISAM Baheyi

20 Akt
Lithographie 1966 24×17 cm

21 Markt in Bagdad
Lithographie 1965 25×19 cm

SALEM Dabbah al

22 Araber
Aquatinta 1965 31×21 cm

23 Mädchen
Aquatinta 1965 24×16 cm

24 Fischer
Kaltadelradierung 1965 7×14 cm

25 Straße
Holzstich 1965 18×13 cm

26 Markt
Holzstich 1965 13×10 cm

27 Bauer
Holzstich 1965 10×11 cm

28 Im Café
Kupferstich 1965 15×24 cm

29 Modell
Kupferstich 1965 25×16 cm

FATAH Hadad al

30 Bagdad
Kupferstich 1966 23×20 cm

NUMAN Hadi

- 31 Im Bad
Lithographie 1966 17×23 cm
- 32 Adler
Steinstich (Gravierung) 1966 24×20 cm
- 33 Markt
Lithographie 1966 25×18 cm
- 34 Straßenarbeiter
Farbiger Linolschnitt 1965 16×21 cm

RAKAN Hamatani al

- 35 Landschaft
Lithographie 1966 17×23 cm
- 36 Der Tänzer
Farbiger Linolschnitt 1965 20×15 cm

SHAKIR Hamed

- 37 Modell
Lithographie 1964 24×18 cm

LAYTH Kaffaf al

- 38 Der Mann und sein Esel
Linolschnitt 1966 16×20 cm
- 39 Porträt
Linolschnitt 1966 21×16 cm

LAYLA Mansour

- 40 Bagdad
Lithographie 1965 14×20 cm
- 41 Straße
Lithographie 1965 12×19 cm

AMIR Mosa

- 42 Landschaft
Linolschnitt 1966 15×20 cm

43 Alt-Bagdad
Linolschnitt 1966 21×15 cm

MAHDI Mouttashar

44 Kind
Radierung 1965 17×12 cm

45 Araber
Lithographie 1964 27×20 cm

46 Mond und Moschee
Aquatinta 1966 20×17 cm

GHALIB Nahi

47 Komposition
Holzschnitt 1966 20×16 cm

48 Komposition
Holzschnitt 1964 14×10 cm

49 Figur
Linolschnitt 1966 26×20 cm

50 Akt
Aquatinta 1963 26×21 cm

RAFA Nasiri al

51 Traum eines Dorfjungen
Holzschnitt 1966 42×24 cm

52 Traum eines Dorf Mädchens
Holzschnitt 1965 42×24 cm

53 Junges Mädchen aus dem Sumpfland
Holzschnitt 1966 56×35 cm

54 Porträt
Holzschnitt 1963 36×26 cm

55 Sumpfland
Holzschnitt 1966 29×40 cm

FOWZI Rafiq

- 56 Khadimiya-Moschee
Radierung 1966 16×19 cm
- 57 Surdash (Landschaft)
Radierung 1966 16×24 cm
- 58 Porträt
Radierung 1966 23×17 cm
- 59 Figuren
Radierung 1966 25×19 cm
- 60 Landschaft
Radierung 1966 20×24 cm

HAMID Saffar al

- 61 Alt-Bagdad
Lithographie 1966 18×24 cm

HASHIM Samarchi

- 62 Gesicht
Aquatinta 1966 24×19 cm
- 63 Armenische Kirche
Linolschnitt 1965 30×21 cm
- 64 Mykene
Aquatinta 1966 20×16 cm
- 65 Istanbul
Kaltadelradierung 1966 19×17 cm
- 66 Naphe Yonis
Holzschnitt 1965 13×12 cm

YAHYA Shaikh al

- 67 Landschaft
Holzschnitt 1965 10×13 cm
- 68 Jamhurya-Straße
Holzschnitt 1965 10×14 cm
- 69 Shuhada-Platz
Holzschnitt 1965 10×14 cm

- 70 Araber
Radierung 1965 25×15 cm
- 71 Im Café
Radierung 1965 26×18 cm
- 72 Venus aus Hattra
Radierung 1965 20×24 cm
- 73 Arabisches Gesicht
Kupferstich 1966 26×21 cm
- 74 Alt-Bagdad
Aquatinta 1966 16×20 cm

FOAD Taiy at

- 75 Alt-Bagdad
Linolschnitt 1966 22×17 cm